



**ACHTUNG:**

Die Montage und die Verwendung der Anschlageinrichtung sind erst zulässig, nachdem der Monteur und der Anwender die Montageanleitung und die GRÜN- Sicherheitshinweise in der jeweiligen Landessprache gelesen haben.

**DEUTSCH**

**ATTENTION:**

Installation and use of the safety product is only allowed after the installer or user has read the installation and GRÜN safety instruction in his or her native tongue.

**ENGLISH**



Abbildung zeigt GRÜN EAE SAFEX LIGHT BD

© GRÜN GmbH, Irrtümer, Druckfehler, technische Änderungen vorbehalten! We reserve the right to make technical changes.  
© GRÜN GmbH. No liability for errors and printing errors.

**Einbauort /Gebäude:**

**Datum der**

**Inbetriebnahme:**

**Betreiber / Benutzer:**

**Straße:**

**PLZ, Ort:**

**Tel.:**

**Fax:**

**E-Mail:**

---

---

---

---

---

---

---

---

---

---



[28.10.2022]

## Inhaltsverzeichnis

|  | Seite     |
|--|-----------|
| <b>1 TECHNISCHE DATEN.....</b>                           | <b>3</b>  |
| 1.1 ALLGEMEINE INFORMATION ZUR MONTAGE .....             | 3         |
| <b>2 KENNZEICHNUNG.....</b>                              | <b>4</b>  |
| <b>3 AUFBAU UND MONTAGE DER ANSCHLAGEINRICHTUNG.....</b> | <b>5</b>  |
| 3.1 MATERIALÜBERSICHT: MÖRTELN IN BETON (1xM16) .....    | 6         |
| 3.2 MONTAGEANLEITUNG .....                               | 6         |
| 3.3 MONTAGESKIZZEN: MÖRTELN IN BETON (1x M16) .....      | 7         |
| <b>4 NUTZUNG / GEBRAUCH DER ANSCHLAGEINRICHTUNG.....</b> | <b>8</b>  |
| <b>5 ABNAHMESTELLE DER ANSCHLAGEINRICHTUNG.....</b>      | <b>8</b>  |
| <b>6 MONTAGEPROTOKOLL .....</b>                          | <b>9</b>  |
| <b>7 KONTROLLKARTE „ÜBERPRÜFUNG“ .....</b>               | <b>10</b> |
| <b>8 DACH- / POSITIONSSKIZZE EAE.....</b>                | <b>11</b> |

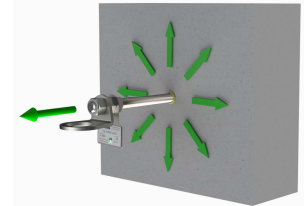
**1 Technische Daten**

Prüfnormen / Zulassungen der Anschlageinrichtung:

|        |            |       |      |            |
|--------|------------|-------|------|------------|
| DIN EN | 795:2012   | Typ A | für  | 1 Benutzer |
| CEN/TS | 16415:2017 | Typ A | max. | 3 Benutzer |

Anschlageinrichtung GRÜN EAE SAFEX LIGHT BD:

|                     |                    |
|---------------------|--------------------|
| Bauhöhe:            | 40mm -> max. 600mm |
| Material:           | Edelstahl          |
| Anschlussgewinde:   | M16                |
| Abmessung:          | Ø16                |
| Einsatztemperatur:  | -40°C bis +70°C    |
| Belastungsrichtung: | alle Richtungen    |
| Lasteinleitung max. | 14 kN              |



**1.1 Allgemeine Information zur Montage**

**Montageuntergrund / Dachaufbau**

| Untergrund                    | Betonstärke |            | DIN EN 206-1  |
|-------------------------------|-------------|------------|---------------|
| Beton gerissen und ungerissen | min. 120mm  |            | mind. C 20/25 |
| Randabstand $c_{min}$ (mm)    |             | min. 150mm |               |

Der Untergrund muss Teil der statischen Grundkonstruktion sein.  
Im Zweifelsfall ist dies von einem Baustatiker zu prüfen.

**SAFEX LIGHT** wurde geprüft und zertifiziert nach EN 795:2012 Typ: A  
Die Prüfung erfolgte statisch und dynamisch am angegebenen Untergrund.

**SAFEX LIGHT** ist **nicht für seilunterstützte** Zugangs- und Positionierungsverfahren (SZP) geeignet (DIN EN 363:2019).

**SAFEX LIGHT** ist nicht zum Einbau / Montage im Flachdachbereich geeignet.

Die Anschlageinrichtung ist ab ~70 Kg plastisch verformbar!

© GRÜN GmbH, Irrtümer, Druckfehler, technische Änderungen vorbehalten!  
© GRÜN GmbH. No liability for errors and printing errors. We reserve the right to make technical changes.

**2 Kennzeichnung**

**Anschlageinrichtung**



Abbildungsbeispiel

|   |                                      |   |  |
|---|--------------------------------------|---|--|
| 1 | Logo: Hersteller                     | 6 | Serien-Nr. / Baujahr                                 |
| 2 | Bezeichnung der Anschlageinrichtung  | 7 | Montage- und Gebrauchsanweisung muss beachtet werden |
| 3 | Hinweise auf die Produktbeschreibung |   |  |
| 4 | Max. Nutzeranzahl                    |   |  |
| 5 | Norm mit Ausgabejahr                 |   |  |

**Abnehmbare Wirbelöse (Anschlagpunkt)**



Abbildungsbeispiel

|   |  |   |  |
|---|--|---|--|
| 1 | Logo: Hersteller                                 | 4 | Gebrauchshinweis: Im Sturzfall kommt es zur plastischen Verformung der Anschlageinrichtung |
| 2 | Symbol: Montage- und Gebrauchsanweisung beachten | 5 | Serien-Nr. / Baujahr   |
| 3 | Norm mit Ausgabejahr                             |   |  |

© GRÜN GmbH, Irrtümer, Druckfehler, technische Änderungen vorbehalten! © GRÜN GmbH. No liability for errors and printing errors. We reserve the right to make technical changes.

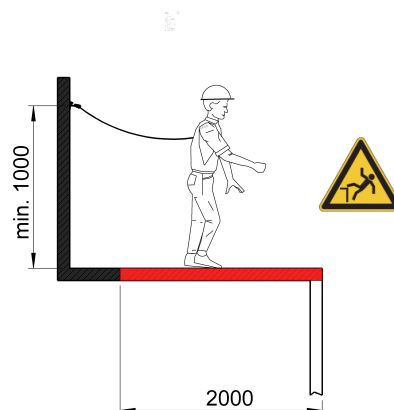
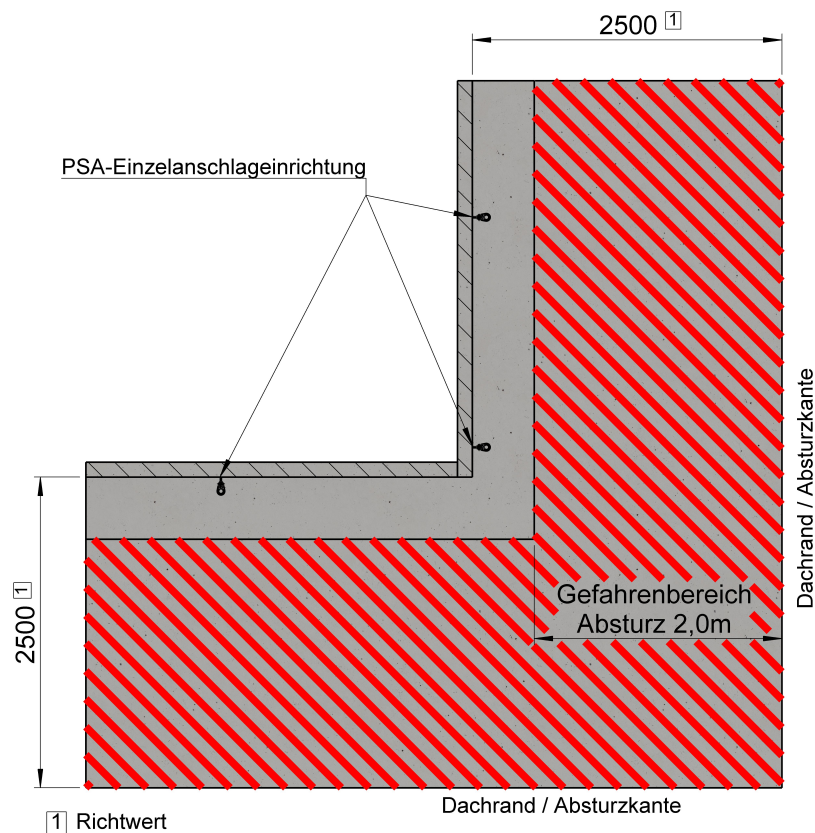
### 3 Aufbau und Montage der Anschlageinrichtung

Der Aufbau und die Montage gelten für alle Bauhöhen der Anschlageinrichtung.

Der Einbau der Einzelanschlageinrichtung erfolgt für einen gesicherten Zugang mit einem empfohlenen Mindestabstand von 2,5m zur Absturzkante. Vorzugsweise oberhalb der Benutzer. Die Anschlageinrichtung ist zur Überkopf-, Decken- und Wandmontage vorgesehen.

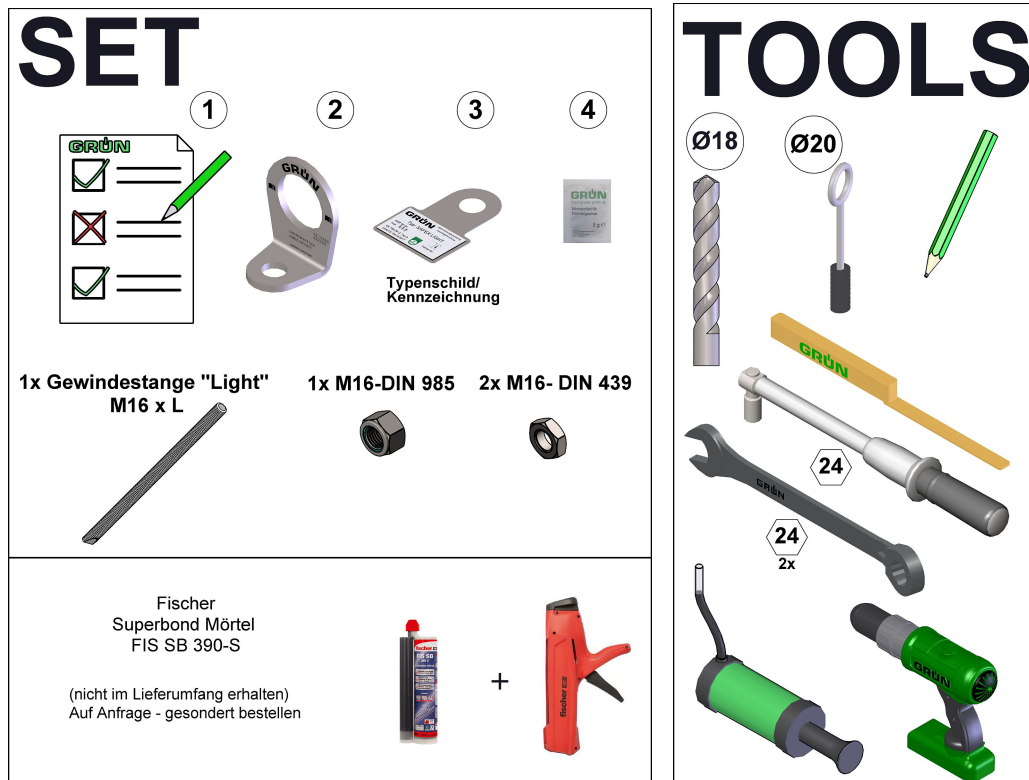
Die Anschlageinrichtung sollte im fertigen Einbauzustand nicht mehr als 300mm über dem Befestigungsuntergrund überstehen. Im Einzelfall kann der Überstand erhöht werden, wenn die Anschlageinrichtung durch geeignete Maßnahmen (z.B. Einbindung in die Fassadenbekleidung) zusätzlich gegen eine Verformung (ab 70Kg) stabilisiert wird.

#### Positionsskizze



**Befestigung der Anschlageinrichtung im Untergrund**

**3.1 Materialübersicht: Mörteln in Beton (1xM16)**



**3.2 Montageanleitung**

- Es darf nur das von Fa. GRÜN gelieferte Befestigungsmaterial verwendet werden. Einzelteile dürfen nicht ausgetauscht werden. Es gilt nur die Montageanleitung der Fa. GRÜN.
- Es gilt ausschließlich die Montageanleitung der Fa. GRÜN.
- Betonstärke: mind. 120 mm, Betonfestigkeit: C20/25
- Bohrlochtiefe: mind. 80 mm, Bohrlochdurchmesser: 18 mm  
Hinweis: Bei Betonstärke 120mm - Bohrschlagwerk ab 50mm Bohrlochtiefe ausschalten.
- Es ist die **Originalanleitung** vom **Mörtelhersteller** Fischer FIS SB 390-S zu **beachten**.
- Der freie Abstand zwischen Betonuntergrund und der Wirbelöse beträgt 40 – 600 mm. (s. Abb. A5)
- Bei einer Fehlbohrung sind neue Bohrlöcher im Abstand von mind. 2x Tiefe der Fehlbohrung anzuordnen.
- Nach Abschluss der Arbeiten die Montagedokumentation erstellen. (Montageprotokoll, Skizze, Foto)

© GRÜN GmbH, Irrtümer, Druckfehler, technische Änderungen vorbehalten! © GRÜN GmbH. No liability for errors and printing errors. We reserve the right to make technical changes.

3.3 Montageskizzen: Mörteln in Beton (1x M16)

|  |  |
|--|--|
| <p><b>A1</b></p> <p>[mm]</p> <p><math>\geq 120</math></p> <p><math>\geq 150</math></p> <p><math>\geq 150</math></p> <p>Beton min. C20/25</p>   | <p><b>A2</b></p> <p><math>\text{b}_{\text{min}}^* = 80\text{mm}</math></p> <p>Ø18</p> <p>[mm]</p> <p><math>\geq 120</math></p> <p><math>b^*</math></p> <p><math>b</math></p> |
| <p><b>A3</b></p> <p>Ø20</p> <p>2x</p> <p>2x</p> <p>2x</p>  | <p><b>A4</b></p> <p>Gewindestange M16</p> <p>1.</p> <p>Fischer Superbond-Mörtel FIS SB 390-S !</p> <p>2.</p>   |
| <p><b>A5</b></p> <p>2x M16</p> <p>24</p> <p>24</p> <p>2x</p> <p><math>t_{\text{inst}} = 70\text{ Nm}</math> gegeneinander kontern</p> <p>~ 25</p> <p>X</p> <p><math>X = \begin{matrix} \geq 40 \\ \leq 600 \end{matrix}</math> ✓</p> | <p><b>A6</b></p> <p>[mm]</p> <p>min. 2</p> <p><math>\geq 120</math></p> <p>80</p> <p>~0.5</p>  |

|  |  |  |
|--|--|--|
|  |  |  |
|--|--|--|

© GRÜN GmbH, Irrtümer, Druckfehler, technische Änderungen vorbehalten!  
© GRÜN GmbH. No liability for errors and printing errors. We reserve the right to make technical changes.

#### 4 Nutzung / Gebrauch der Anschlageinrichtung

Für den Gebrauch der Anschlageinrichtung die separate Broschüre:

**„Sicherheitshinweise PSA-Anschlageinrichtungen GRÜN“**

verwenden.

#### 5 Abnahmestelle der Anschlageinrichtung

DEKRA Testing and Certification GmbH  
Maschinen- und Bauteilsicherheit / Machinery and Component Safety  
Dinnendahlstr. 9

44809 Bochum  
Germany

Nr.:  0158

#### Urheberrechtshinweis

© GRÜN GmbH 2022. Alle Rechte vorbehalten. Diese urheberrechtlich geschützten Unterlagen dürfen – auch auszugsweise – nur mit vorheriger Genehmigung der GRÜN GmbH vervielfältigt, abgeändert oder in irgendeiner Form oder irgendeinem Medium weitergegeben oder in einer Datenbank oder einem anderen Datenspeichersystem gespeichert werden. Eine Verwendung ohne vorherige Genehmigung gilt als Verstoß gegen die jeweiligen Copyright-Bestimmungen.



**6 Montageprotokoll**

**Allgemeine Angaben**

**BV / Objekt:** \_\_\_\_\_ **Standort der Anlage:** \_\_\_\_\_  
Straße, Hausnummer

**Absturzsicherung Typ:** \_\_\_\_\_  
PLZ, Ort

**Auftraggeber:** \_\_\_\_\_ **Auftragnehmer:** \_\_\_\_\_ **Montagefirma:** \_\_\_\_\_  
Firmenbezeichnung / Name, Vorname Firmenbezeichnung / Name, Vorname Firmenbezeichnung / Name, Vorname

\_\_\_\_\_  
Straße, Hausnummer Straße, Hausnummer Straße, Hausnummer

\_\_\_\_\_  
PLZ, Ort PLZ, Ort PLZ, Ort

\_\_\_\_\_  
Tel. (dienstlich, mobil) Tel. (dienstlich, mobil) Tel. (dienstlich, mobil)

**Befestigungsprotokoll**

| Datum | Standort | Befestigungsuntergrund | Bef.-material<br>Vollständig montiert |  | Anzugs-<br>moment |
|-------|----------|------------------------|---------------------------------------|--|-------------------|
|       |          |                        |                                       |  |                   |
|       |          |                        |                                       |  |                   |
|       |          |                        |                                       |  |                   |
|       |          |                        |                                       |  |                   |

Die unterzeichnende Montagefirma versichert den ordnungsgemäßen Einbau nach Herstellerangaben (z.B. Überprüfung des Untergrundes etc.)

**Foto - Dokumentation**

| Datum | Standort | Fotos / Dateiname |
|-------|----------|-------------------|
|       |          |                   |
|       |          |                   |
|       |          |                   |
|       |          |                   |

Der Auftraggeber nimmt die Leistungen des Auftragnehmers ab. Die Montageanleitungen und Sicherheitshinweise, Befestigungsprotokolle, Foto-Dokumentationen wurden dem Auftraggeber (Bauherrn) übergeben und sind dem Anwender zur Verfügung zu stellen. Beim Zugang zum Sicherungssystem sind die Positionen der Anschlageinrichtungen vom Bauherrn durch Pläne (z.B.: Skizze der Dachdraufsicht) zu dokumentieren.

**Der Sachkundige mit dem Sicherheitssystem vertraute Monteur bestätigt, dass die aufgeführte Absturzsicherung hinsichtlich aller Einzelheiten aus der Montageanleitung des Herstellers montiert wurde. Die sicherheitstechnische Zuverlässigkeit wird durch den Montagebetrieb bestätigt.**

Anmerkung: \_\_\_\_\_

\_\_\_\_\_  
Ort, Datum Unterschrift Auftraggeber Unterschrift Auftragnehmer / Monteur  
(Diese Bescheinigung ist dem Bauherrn und dem Hersteller als Kopie zur ggf. erforderlichen Weitergabe an die zuständige Bauaufsichtsbehörde auszuhändigen)

© GRÜN GmbH, Irrtümer, Druckfehler, technische Änderungen vorbehalten! © GRÜN GmbH. No liability for errors and printing errors. We reserve the right to make technical changes.

|  |                                |  |
|--|--------------------------------|--|
| <b>Name Montagebetrieb</b>                 | <b>Montagedatum</b>            | <b>Objekt / Gebäudeteil / Standort</b> |
|  | <b>GRÜN EAE SAFEX LIGHT BD</b> |  |
| <b>Datum der ersten Verwendung</b>         | <b>Typenbezeichnung</b>        | <b>Seriennummer</b>                    |
|  |                                |  |
| <b>Herstellungsdatum</b>                   |                                | <b>Kaufdatum</b>                       |
| DIN EN 795:2012 Typ A<br>CEN/TS 16415:2017 |                                | <b>GRÜN GmbH</b>                       |
| <b>Regelwerk / Norm</b>                    |                                | <b>Hersteller</b>                      |
|  |                                |  |

| <b>Regelmäßige Überprüfungen</b> |  |  |   |  |                            |
|----------------------------------|--|--|---|--|----------------------------|
| <b>Datum</b>                     | <b>Grund der Bearbeitung<br/>(regelmäßige Überprüfung oder<br/>Instandhaltung)</b> | <b>Festgestellte Schäden<br/>(durchgeführte<br/>Instandsetzungen etc.)</b> | <b>Name und Unterschrift der<br/>Sachkundigen Person /<br/>Prüfer</b> | <b>Verwendungs-<br/>freigabe<br/>Ja / Nein</b> | <b>Nächste<br/>Prüfung</b> |
|                                  |  |  |   |  |                            |
|                                  |  |  |   |  |                            |
|                                  |  |  |   |  |                            |
|                                  |  |  |   |  |                            |
|                                  |  |  |   |  |                            |
|                                  |  |  |   |  |                            |
|                                  |  |  |   |  |                            |
|                                  |  |  |   |  |                            |
|                                  |  |  |   |  |                            |
|                                  |  |  |   |  |                            |

**Checkliste zur Überprüfung einer Anschlagereinrichtung:**

- Montagedokumentation vorhanden
- Kennzeichnung lesbar
- Nachweis der letzten Überprüfung
- Sichtprüfung der Anschlagereinrichtungen  
 (Befestigungsmittel komplett, Verformung, lose Schrauben, Korrosion, Rüttelprobe von Hand)

Bei Beanspruchung durch Absturz ist die Anschlagereinrichtung sofort dem Gebrauch zu entziehen und zu ersetzen. Dies trifft ebenfalls bei Beschädigungen der Anschlagmittel zu.

**Eine Überprüfung der Anschlagereinrichtung hat mind. alle 12 Monate zu erfolgen!**  
**Wir empfehlen das Anbringen einer runden Prüfplakette an jeder Anschlagereinrichtung.**  
**(Art. 4955 0003- Rund ø15mm)**

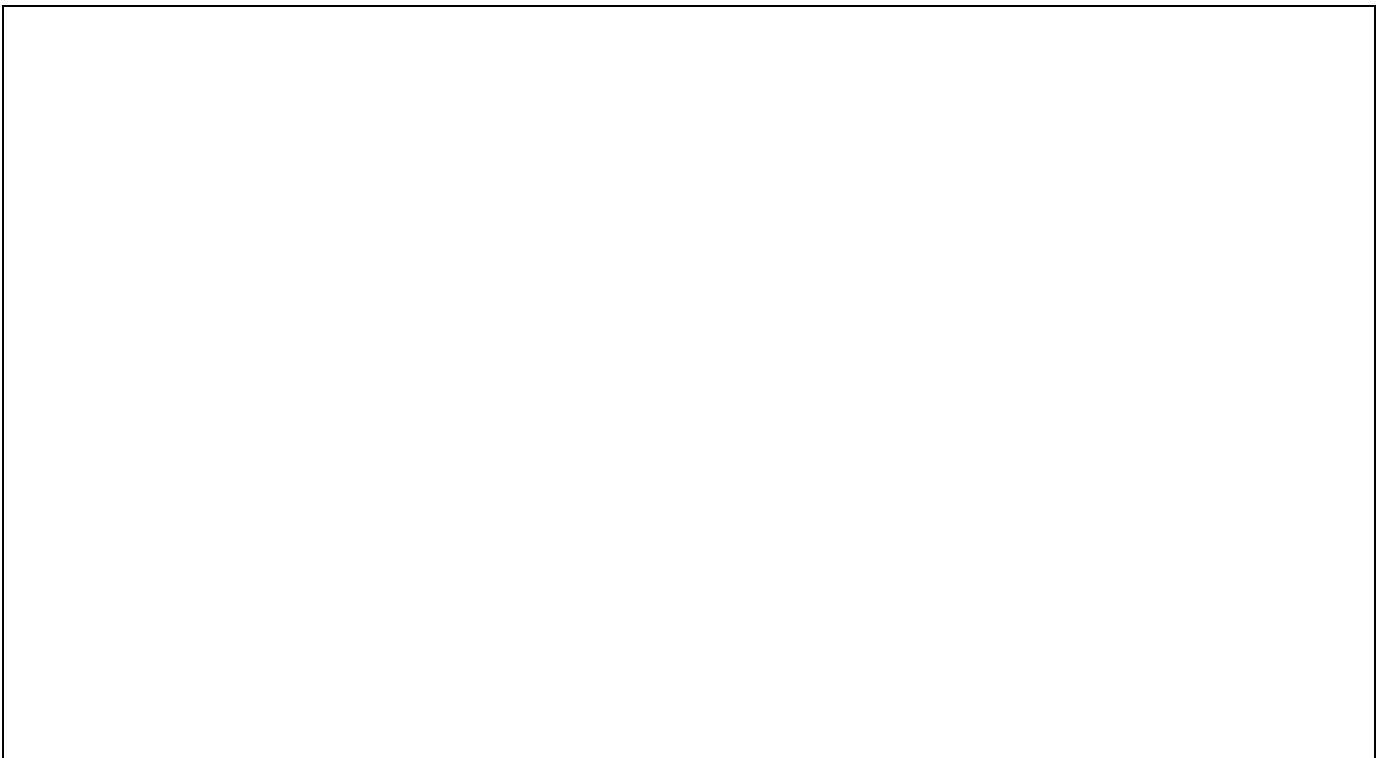
PSA - Anschlageinrichtung EN 795:2012  
**GRÜN EAE SAFEX LIGHT BD**

Beim Dachzugang (Systemzugang) ist dieser Hinweis vom Bauherrn gut sichtbar anzubringen:

Die Benutzung darf nur entsprechend der Sicherheitshinweise erfolgen.

Aufbewahrungsort der Montageanleitung und der Sicherheitshinweise, Prüfprotokolle, etc. ist:

Übersichtsplan mit der Lage der Anschlageinrichtungen:



- Hersteller und Systembezeichnung: GRÜN EAE SAFEX LIGHT
- Datum der letzten Prüfung: siehe Prüfbuch / Kontrollkarte
- Höchstzahl der zu sichernden Personen: 3 Personen
- Notwendigkeit von Falldämpfern: ja (6kN)
- Der erforderliche Mindestfreiraum unter der Absturzkante zum Boden errechnet sich:

Herstellerangabe der verwendeten Persönlichen Schutzausrüstung  
+ Körpergröße + 1m Sicherheitsabstand.

# Sicherheitstechnik für Dach, Fassade und Industrie



# GRÜN

Spezialmaschinenfabrik für Dach, Bau und Straße  
Siegener Straße 81-83  
57234 Wilnsdorf / GERMANY

Tel. +49 (0) 271 - 39 88-0  
Fax +49 (0) 271 - 39 88-158  
E-Mail [info@gruen-gmbh.de](mailto:info@gruen-gmbh.de)  
[www.absturzsuren-gruen.de](http://www.absturzsuren-gruen.de)

