



**Vor Inbetriebnahme sorgfältig durchlesen  
und zugänglich aufbewahren !**



### Inhalt:

1.0	Technische Daten	Seite 2
2.0	Sicherheit	Seite 2
3.0	Sicherheitshinweise	Seite 2-4
4.0	Wartung und Pflege	Seite 5-6
5.0	Anwendung	Seite 6
6.0	Behebung von Störungen	Seite 7
7.0	Zeichnung Dachstripper Ersatzteilliste zu dto.	Seite 8 Seite 9
8.0	Zeichnung Fahrstange Ersatzteilliste zu dto.	Seite 10 Seite 10
9.0	Zeichnung Schmiernippel	Seite 11
10.0	Abbildungen Dachstripper	Seite 11
11.0	Konformitätserklärung Gewährleistung	Anlage Anlage

*technische Änderungen vorbehalten !*

### 1.0 Technische Daten

Versorgungsspannung	230 V AC (110 V)
Leistungsaufnahme	2600 W, 12 A (2600 W, 23,6 A) mit Anlaufstrombegrenzung
Schlagzahl	5000 Schläge/min
Messerbreite	350 mm
Fahrgeschwindigkeit	1000 m/h
Schalldruckpegel	92 dB(A)
Schalleistungspegel	105 dB(A)
Hand/Arm-Vibration	10 m/s <sup>2</sup>
Gewicht	140 kg
Lieferumfang	Dach Turbo-Stripper, Ersatzmesser, Gehörschutz, Werkzeugsatz, Betriebsanleitung

### 2.0 Sicherheit

Der Dachstripper-Turbo ist nach dem neuesten Stand der Technik und den anerkannten technischen Regeln gebaut.

### 3.0 Sicherheitshinweise

Bei allen Arbeiten an der Maschine zuerst Netzstecker aus der Steckdose ziehen.  
Nur einwandfreie und für den Anwendungsfall geeignete Messer verwenden.  
Instandhaltung nur durch qualifiziertes Service-Personal. Nur Original-Ersatzteile verwenden.

#### Transport

Um Verletzungen zu vermeiden, muss beim Transport der Maschine das Messer herausgenommen werden. Vor Abbau des Stiels zuerst Netzstecker aus der Steckdose ziehen. Den Kupplungsstecker unten an der Maschine nach oben herausziehen, um Beschädigung der Hydraulik zu vermeiden.



Vorsicht

Der Führungsbügel darf niemals als Transporthalterung verwendet werden. Die Handtransportseile sind ausschließlich zum Handtransport und zum Anheben des Gerätes mit der Hand geeignet. Falls Krantransport erfolgt, nicht an den Ringösen für die Handtransportseile anschlagen, sondern dies ausschließlich mittels geeigneter Anschlagmittel (z.B. Seilschlingen um das Gerät legen) durchführen. Auf dem Transport gegen Absturz und Beschädigung sichern!

Der Aufenthalt unter schwebenden Lasten ist verboten!

Unsachgemäßer Transport und deren Folgen schließen Haftung sowie Gewährleistung aus!



Vorsicht

#### **Achtung! Stets Gehörschutz tragen!**

Unfallverhütungsvorschrift 1.2 Lärm (VBG 121)

Der Unternehmer hat den Versicherten, die im Lärmbereich beschäftigt sind, geeignete Hörschutzmittel zur Verfügung zu stellen. Die Versicherten haben die Gehörschutzmittel in Lärmbereichen zu benutzen.

Beim Arbeiten ohne Gehörschutzmittel kann es zu einer Beeinträchtigung der Gesundheit kommen. Insbesondere kann es zu einer Gefährdung oder Schädigung des Gehörs oder einer erhöhten Unfallgefahr führen. Bitte benutzen Sie stets den beiliegenden Gehörschutz!

#### Geeignetes Kabel

Als Zuleitung für Baustellen geeignetes Gummikabel H 07 RN-F verwenden.

Die gültigen VDE-Bestimmungen 0100, §55 sind zu beachten.

Zur Vermeidung von Spannungsabfall möglichst kurzes Kabel mit einem Querschnitt von mindestens 2,5 mm verwenden.

### 3.1 Einführung

Diese Betriebsanleitung hilft Ihnen, den Dach Turbo-Stripper besser kennen zu lernen und optimal zu nutzen. Sie finden hilfreiche Informationen mit denen Sie Gefahren rechtzeitig erkennen und vermeiden können.

Sie tragen damit nicht nur zu Ihrer eigenen Sicherheit bei, sondern vermindern Reparaturkosten und erhöhen die Lebensdauer Ihrer Maschine.

Diese Betriebsanleitung ist unbedingt vor Arbeitsbeginn von allen Personen zu lesen, die mit der Maschine arbeiten. Auch Personen, die die Maschine warten und pflegen, müssen die Anleitung gelesen und verstanden haben.

### 3.2 Gefahren im Umgang mit der Maschine

Der Dach Turbo-Stripper ist nach dem neuesten Stand der Technik und den anerkannten technischen Regeln gebaut. Dennoch können bei der Anwendung Gefahren für Leib und Leben bzw. Sachwerte entstehen.

Die Maschine ist nur zu benutzen

- für die bestimmungsgemäße Verwendung
- in sicherheitstechnisch einwandfreiem Zustand

- **Störungen, die die Sicherheit beeinträchtigen können, sind umgehend zu beseitigen.**
- Zur besseren Übersicht vor Arbeitsbeginn den Arbeitsplatz aufräumen, keine Fremdkörper oder lose Teile auf dem Boden liegen lassen!
- **Während der Arbeit mit dem Dachstripper Gehörschutz tragen!**
- **Zur besseren Verständigung vor Arbeitsbeginn Arbeitsfolge und Signale absprechen!**
- Vorsicht! Während des Betriebes wird abgeschältes Material nach vorne herausgefördert. Je nach Staubentwicklung geeigneten Atemschutz tragen!
- **Im Arbeitsbereich des Dachstrippers Arbeitssicherheitsschuhe tragen!**
- **Vorsicht! Schwingende Schälmesser! Nicht in den Messerbereich greifen!**
- **Gerät während des Betriebes stets beaufsichtigen!**
- **Bedienpersonal öfter wechseln oder entsprechende Pausen einplanen.**
- **Bei Arbeitsunterbrechungen und Arbeitsende Gerät, z.B. durch Keile, gegen Wegrollen sichern!**

### 3.3 Bestimmungsgemäße Verwendung

Der Dach Turbo-Stripper ist ausschließlich zum Abschälen verklebter Dachbahnen und Dachdämmstoffen konzipiert. Eine andere oder darüber hinausgehende Benutzung gilt als nicht bestimmungsgemäß.

Für hieraus entstehende Schäden haftet die Firma GRÜN nicht.

Zur bestimmungsgemäßen Verwendung gehört auch

- das Beachten aller Hinweise aus der Betriebsanleitung und
- die Einhaltung der Inspektions- und Wartungsarbeiten.

### 3.4 Originalteile und Sicherheit

Originalteile und Zubehör sind speziell für den Dach Turbo-Stripper konzipiert. Wir machen ausdrücklich darauf aufmerksam, dass andere Teile nicht verwendet werden dürfen. Dadurch kann die Sicherheit der Maschine nachteilig beeinträchtigt werden.

Dies gilt besonders für das Messer der Maschine.

Für Schäden, die durch das Verwenden von Nicht-Originalteilen entstehen, schließt Grün GmbH jede Haftung aus.

### 3.5 Sicherheit durch Nullspannungs-Schutzschalter

Der Dach Turbo-Stripper ist mit einem Nullspannungs-Schutzschalter ausgerüstet.

Bei Spannungsausfall wird die Netzspannung abgeschaltet. So können lebensgefährliche Unfälle verhindert werden.

Die Maschine läuft nach Spannungsausfall nicht selbsttätig wieder an, auch wenn der Betriebsschalter am Handgriff nicht ausgeschaltet wurde.

Zur Bedienung des Schutzschalters siehe auch unter Punkt 5.0 Anwendung.

### 4.0 Wartung und Pflege

Der Dach Turbo-Stripper ist weitgehend wartungsfrei.

Die Führungen der Schwingerbolzen sind regelmäßig (ca. 500qm) nachzufetten. Die Schmiernippel dafür sind vorne seitlich rechts und links (siehe Bild auf der Seite 9).

Das beim Betrieb austretende Fett bewirkt ein Ausschwemmen eingebrachter Schmutzartikel.



Vorsicht

Nur ca. 3-4 Stöße mit der Fettpresse vornehmen. Auf keinen Fall Fett einpressen bis ein Widerstand zu spüren ist, da sonst das Schlagwerk blockiert wird.

#### Messerwechsel

Vor Beginn des Messerwechsels den Netzstecker aus der Steckdose ziehen!

Zur eigenen Sicherheit Arbeitshandschuhe benutzen.

- Maschine abkippen
- Arbeitshandschuhe anziehen, bei dem Standard-Messer zusätzlich Messerschutz aufstecken.  
**Achtung!** Ohne Arbeitshandschuhe besteht Verletzungsgefahr, da die Messer sehr scharf sind!
- Gekippte Maschine gegen Umfallen sichern
- Schrauben der Messerhalterung säubern und danach lösen
- **Achtung!** Schlüssel auf der vom Messer abgewandten Seite ansetzen um Verletzungsgefahr zu vermeiden.
- Messer herausnehmen.

Beim Einsetzen des neuen Messers muss darauf geachtet werden, dass das Messer satt an der Stützkante anliegt.

Es stehen 3 Messer zur Verfügung:

**Standard-Messer, Artikel-Nr.: 5032** (siehe S. 11)

zum Abschälen von Dachpappen auf glattem Untergrund - ohne Dämmung

**Spezial-Messer, Artikel-Nr.: 5037** (siehe S. 11)

mit Abwinkelung zu Abschälen von Dachaufbauten mit Isolierung

**Blasenabschälmesser, Artikel-Nr.: 5036**

zum Aufschnneiden von Blasen

#### Auswechseln der Antriebsräder

Zum Auswechseln lassen sich die Antriebsräder nach Entfernen der Klappsplinte von der Achse abziehen. Dabei sollte auf die Nutfedern geachtet werden. -Nicht verlieren- !

Als Zubehör werden für schwere Arbeitsbedingungen Antriebsräder mit Querrippen und Spikes angeboten. Sie verbessern die Kraftübertragung auf den Boden.

**Satz Spikes-Antriebsräder, Artikel-Nr.: 5033 00 00**

**Antriebsrad, B16 glatt, Artikel-Nr.: 5030 00 32**

### Reinigung der Filter

Die Reinigung der Filter im Ansaugrohr und am Antriebsmotor ist nötig, damit immer Kühlluft an den Motor gelangen kann.

Der Stripper ist im unteren Innenbereich ebenfalls zu reinigen. Dazu das Abdeckblech abnehmen. Zahnriemen und Nockenschaltung des Fahrtriebs sind sauber zu halten.

### 5.0 Anwendung

Der Dach Turbo-Stripper löst verklebte Dachbahnen in Streifen ab. Der Vorgang entspricht der üblichen Methode des Losschlagens mit Hilfe eines Schabers. Es wird mit einem dünnen Stahlblatt bei sehr hoher Frequenz gearbeitet. Das ergibt eine geringe Vibrations- und Geräuschentwicklung.

Der Dach Turbo-Stripper ist selbstfahrend. Der Motor treibt sowohl das Schlagwerk, als auch den Fahrtrieb an. Das Schlagwerk läuft automatisch mit Einschalten des Motors an.

Der Fahrtrieb wird mittels einer Kupplung an- und ausgeschaltet. Zum Einschalten des Fahrtriebes den Kupplungshebel anziehen. Durch Loslassen des Hebels wird der Fahrtrieb wieder abgeschaltet.

### Inbetriebnahme

Der Dach Turbo-Stripper hat eine Betriebslampe und einen Betriebsschalter oben am Handgriff.

Die Lampe zeigt an, ob Netzspannung vorhanden ist. Der Schalter unterbricht die Netzspannung bei Spannungsausfall.

Zeigt die Betriebsleuchte keine Spannung an, andere Steckdose probieren und Spannungsversorgung kontrollieren.

Tritt während des Betriebs eine Netzunterbrechung auf, den Dach Turbo-Stripper wieder neu einschalten.

Als Vorbereitung genügt es, den Belag in Streifen von ca. 30 – 40 cm Breite zu schneiden. Breitere Streifen bringen keinen Zeitgewinn.

Um mit dem Ablösen beginnen zu können, muss man einen Streifen quer anschneiden. Danach ein paar Zentimeter anheben, um mit dem Maschinenmesser unter den Belag zu gelangen. Es ist vorteilhaft, den ersten Streifen quer zur allgemeinen Arbeitsrichtung abzulösen, damit man die nächsten Streifen direkt anfahren kann.

Bei sehr schwer zu entfernenden Belägen die Streifen schmaler schneiden.

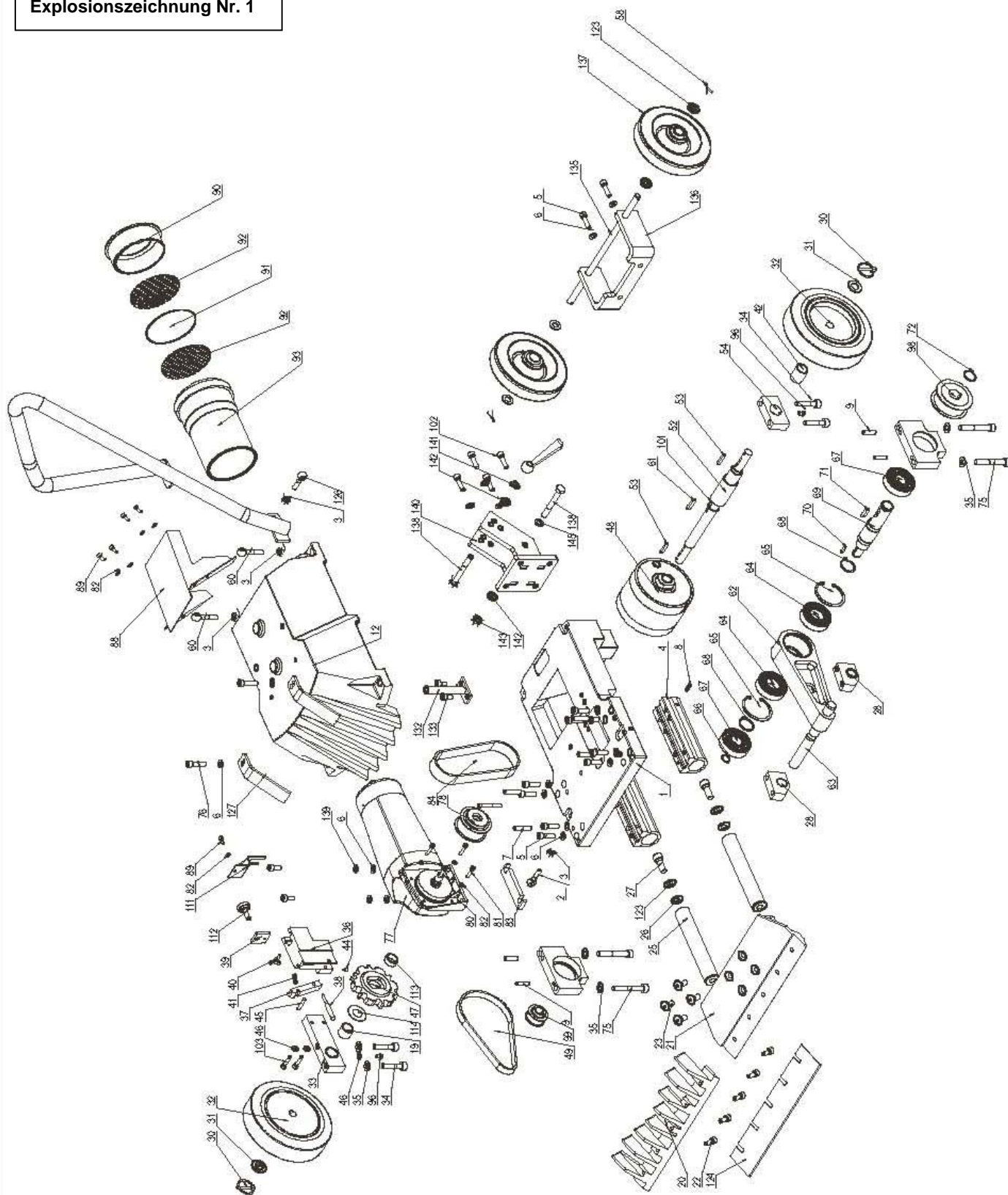
Während des Arbeitens die Maschine zum Rückwärtsfahren nach hinten kippen und über die Laufrollen ziehen. Nicht am Hauptschalter ausschalten und nicht auskuppeln.

Die Maschine nach Arbeitsende noch ca. 5 min im Leerlauf weiter laufen lassen.  
Das Kühlgebläse kühlt dann den Motor ab.

### 6.0 Behebung von Störungen

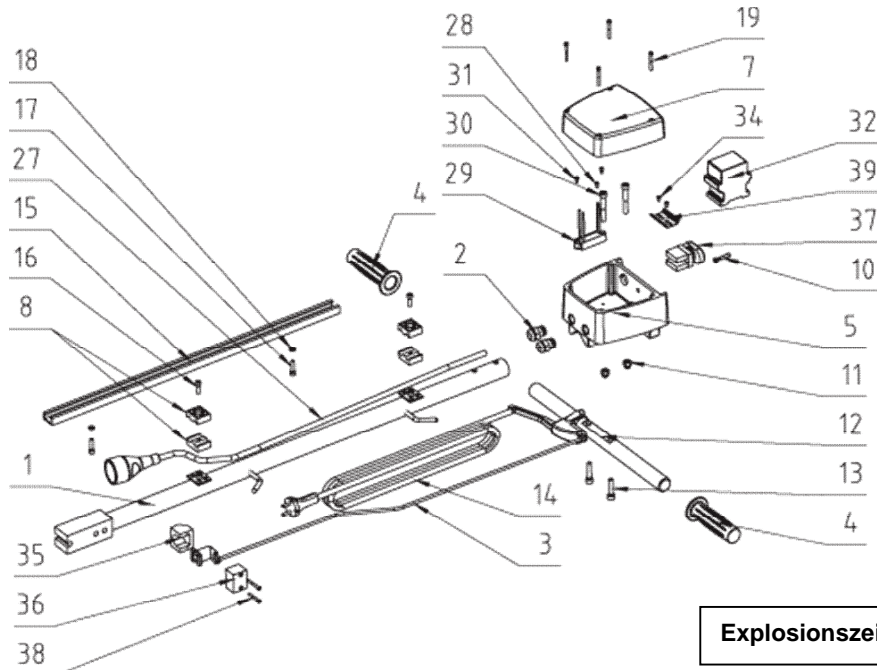
Störung	Mögliche Ursache	Beseitigung
Maschine läuft nicht an	Stromzufuhr unterbrochen Sicherung defekt Kabel oder Stecker defekt	Störung durch Fachkraft beseitigen bzw. Teile erneuern
Hoher Kraftaufwand beim Arbeiten notwendig	Messer stumpf	Messer auswechseln
Hohe Vibrationen	Verschleißteile der Maschine sind ausgeschlagen	Maschine zur Reparatur einschicken

Explosionszeichnung Nr. 1









Explosionszeichnung Nr. 2

Pos.	Artikel Nummer	Bezeichnung	Menge
1	50301201	SG-STIELROHR neu	1,000
2	50300204	VERSCHRAUBUNG PG 11	2,000
3	50300198	HYDRAULIK-KUPPLUNG KPL MIT HANDGRIFF	1,000
4	50301204	GRIFFBEZUG, SCHWARZ neu	2,000
5	50301301	SCHALTERGEHÄUSE SCHÜTZ ab 01/05	1,000
7	50301302	GEHÄUSEDECKEL ab 01/05 GROSS+TIEF	1,000
8	50301208	DOPPELSCHELLE neu	4,000
10	50301006	SIGNALLEUCHE, EIN/AUS	1,000
11	98280008	HUTMUTTERN M 8 DIN1587	2,000
12	50301212	GRIFFSTANGE neu	1,000
13	50300005	ZYLINDER-SCHRAUBE M 8 X 35 verzinkt	2,000
14	50301214	ELEKTR. ZULEITUNG, LANG neu	1,000
15	50301215	KABELKANAL neu	1,000
16	98050620	ZYL.-SCHRAUBE M6x20 DIN912	2,000
17	50300145	ZYL. SCHRAUBE M 6 X 25	2,000
18	98350006	SCHEIBE 6,4 - DIN 9021 verzinkt	2,000
19	98050445	ZYL.-SCHR. M4x45 DIN912 8.8 verzinkt	4,000
20	50301220	SG-STIELHALTERUNG, UNTEN neu	1,000
21	98051080	INBUSSCHR. M10X80 DIN 912	2,000
22	98310010	FEDERRING A 10 verzinkt DIN 127	1,000
23	98350110	ZAHNSCHEIBE A 10.5 verzinkt	1,000
24	98300010	SKT-MU M10, SELBSTSICHERND verzinkt DIN	1,000
25	50300102	SPANNMUTTER M 10	1,000
26	50301226	SCHALTERABDECKUNG neu	1,000
27	50301303	ZULEITUNG M.KUPPL.-KURZ ab 01/2005	1,000
28	98090408	ZYLINDERSCHR. M4X8 DIN 84	1,000
29	50300187	SANFTANLAUF FÜR STRIPPER	1,000
30	98050855	ZYLINDERSCHR. M 8X55 DIN 912 verzinkt	2,000
31	98050408	ZYL.-SCHR. M4x8 DIN912 8.8 verzinkt	2,000
32	50301305	ELEKTR.-SCHÜTZ 230V ab 01/2005	1,000
34	52112006	LINSENSCHR. M4*6 A2	2,000
35	50301306	VERDR.-SICHERUNG UNTERTEIL ab 01/2005	1,000
36	50301307	VERDR.-SICHERUNG OBERTEIL ab 01/2005	1,000
37	50301308	ZB-SCHALTER F. DACH-STRIPPER ab 01/2005	1,000
38	98450435	SENKSCHR.M4*35	2,000
39	50301309	HUTSCHIENE f. SCHÜTZ ab 01/2005	1,000



Dachstripper mit Messer Standard (Art. 5032)



Dachstripper mit Spezialmesser (Art. 5037)